

Jingtu Print Manager

操作手册

版本 V1.0

京图盛印（北京）科技有限公司

目录

Jingtu Print Manager	3
1.Jingtu Print Manager 系统要求	3
2. Jingtu Print Manager 安装和卸载	3
2.1Jingtu Print Manager 安装	3
2.2 Jingtu Print Manager 卸载	4
3.启动 Jingtu Print Manager	4
4. Jingtu Print Manager 功能	4
5.视图功能	5
5.1 视图编辑功能	8
5.2 视图文件列表功能	9
6.打印功能	10
6.1 打印文件列表功能	10
6.2 打印作业列表功能	12
7.选项功能	13
7.1 打印设定	14
7.2 视图设定	18
8. 热文件夹	19
8.1 热文件夹设定	19
8.2 热文件夹的使用和查询	19
9. 工具菜单	20
10.设置功能	21
11.故障排除	22
12.注意事项	23
12.1 打印机可能无法识别其他产品打印机导入的 TIFF 文件	23
12.2 无法联接打印机	23
12.3PDF 渲染图打印效果不好	23
12.4 PDF、BMP、TIFF、PNG、PLT、JPG 文件可以传送到打印机， 但是打印机无法打印出来	24

Jingtu Print Manager

感谢购买 Jingtu Print Manager，Jingtu Print Manager 是一套提供运行于 Microsoft windows 全新用户界面的集成软件，其主要功能是浏览、打印、复制图像数据（TIFF、JPG、BMP、PNG、HPGL/HPGL2、PLT、PDF 等）。

使用软件时请阅读该文档

1.Jingtu Print Manager 的系统要求：

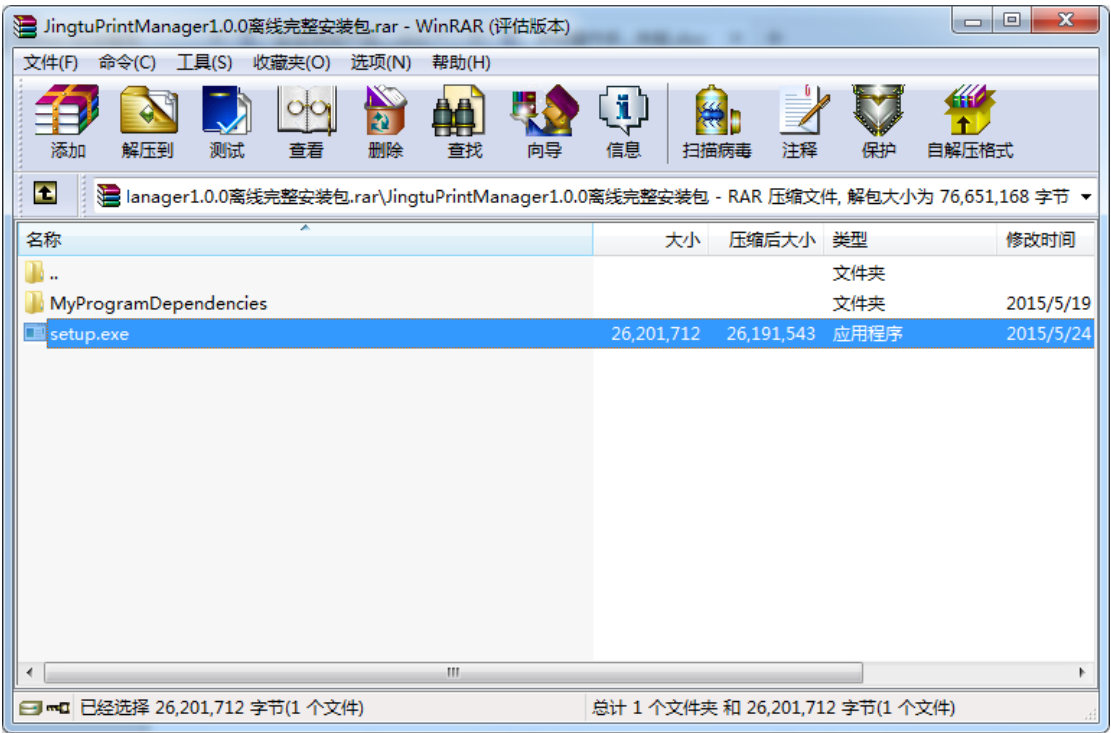
项目	内容
操作系统	1. 安装了最新服务包的 Windows XP Professional 2. 安装了最新服务包的 Windows Vista Business/Enterprise 3. 安装了最新服务包的 Windows 7 Professional/Ultimate 4. 安装了最新服务包的 Windows 8 Professional/ Ultimate
CPU	1. Intel Pentium 4 3GHz 或以上/ Xeon 3GHz 或以上 2. AMD Athlon 64 2GHz 或以上/ Opteron 2GHz 或以上
内存	每个 CPU 2 GB 或以上的 RAM（最少需要 1 GB） * 如果共享显存，则至少需要 1.5 GB。
HDD	至少需要 40 GB 的空闲磁盘空间
视频	能以 1024 x 768 分辨率显示24位色彩的显卡和显示器
以太网端口	将数据传送至打印机的以太网端口 (TCP/IP 协议 1000BASE-T/100BASE-TX)

2.安装和卸载

2.1 安装软件

执行下列步骤以安装软件

- 启动需要安装程序的计算机。
- 在安装包内运行 setup.exe 。按照显示的说明安装软件



c.安装后，软件会添加至开始菜单的一个组别中。从开始菜单选择该组别，然后然后选择并启动应用程序。

2.2 软件的卸载

- a.使用 Windows 中添加与删除程序向导来删除程序。
- b.选择要删除的程序按照显示的要求来删除该程序

3.启动 Jingtu Print Manager

- A.从开始目录启动 JingtPrint Manager 组，然后打开 Jingtu Print Manager。或者双击桌面上的 Jingtu Print Manager 图标来打开 Jingtu Print Manager 程序。
- B.在初始启动时要显示视图标签
- C.选项设置对话框中会显示打印和保存设定。设定用于打印目的地的设定（目的打印机）。
- D.显示发送目的地的对话框。设定完毕后，点击 OK。关闭发送目的地设定对话框，并在选项设定中显示具体的设定。

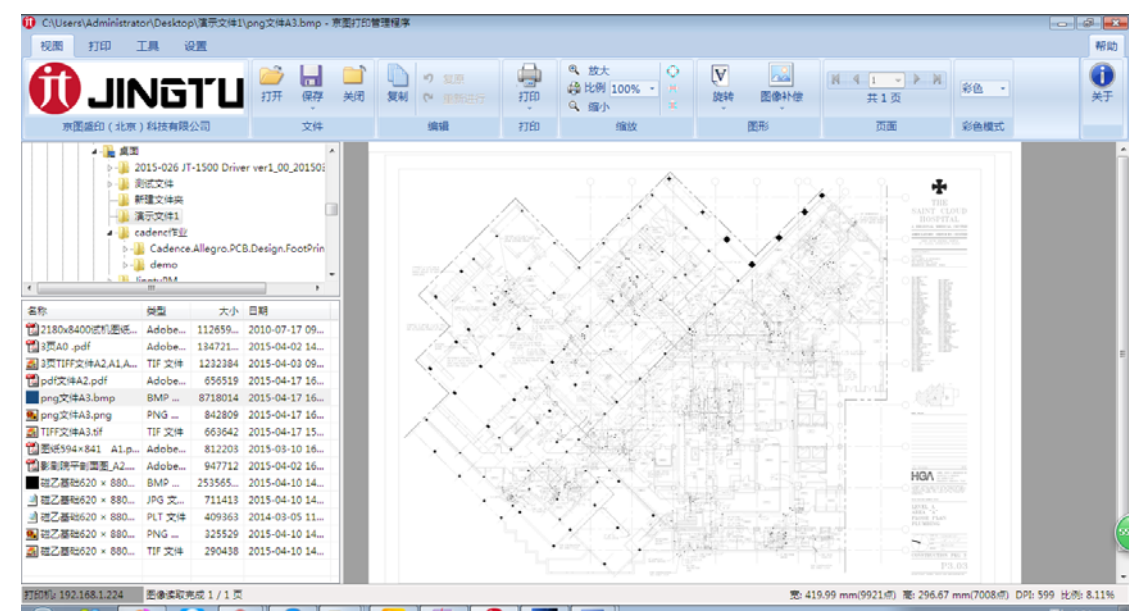
4. Jingtu Print Manager 功能

选择 Jingtu Print Manager 快速访问工具栏的不同标签以使用其各种功能。
快速使用工具栏中可以使用下列标签

功能	Jingtu Print Manager 菜单	注
视图	视图	浏览、打印、编辑和保存多种文件格式的文件。 （HP-GL、HP-GL2、PLT、TIFF、PDF、JPG、BMP、PNG）
打印	打印	打印和简单的作业管理 （HP-GL、HP-GL2、PLT、TIFF、PDF、JPG、BMP、PNG）
工具	工具	热文件夹功能

打印设置	打印设置	设置界面风格和打印目的地以及打印输出效果
------	------	----------------------

5.视图功能




你可以浏览各种类型的图像和图形数据文件

你可以对图像和图形数据进行简单的处理或者通过打印机进行打印

A.文件

i. 打开

打开图像数据




TIFF / JPEG / PNG / PDF / BMP /
HPGL / HPGL2 / RTL

ii. 保存

保存图像数据

- (1) 覆盖保存
- (2) 另存
- (3) 改变格式保存



TIFF / PNG / PDF / BMP

B.编辑


- i. 复制

ii. 复原


iii. 重新进行
- 复制所选的区域并暂时储存在剪切板中

将编辑过的图像数据返回至其前一状态

重新进行对图像数据的编辑

**右击菜单和左击移动**

(1) 复制可使用通过范围选择来选择的矩形区域。

**旋转和图像补偿**

(1) 当更改图像数据时,可使用复原和重新进行。


C 打印

- (1) 调节为纸张尺寸

(2) 原来尺寸
- 按适合纸张尺寸的比例打印

按实际尺寸进行打印

D 放大缩小



25%, 50%, 75%, 100%, 150%, 200%,
300%, 400%

E.图形

旋转

- (1) 向左旋转
- (2) 向右旋转
- (3) 180°旋转

旋转图像数据

- 使图像数据向左旋转
- 使图像数据向右旋转
- 使图像数据旋转 180 度

F.页面**旋转**

- (1) 向左旋转
- (2) 向右旋转
- (3) 180°旋转

旋转图像数据

- 使图像数据向左旋转
- 使图像数据向右旋转
- 使图像数据旋转 180 度

5.1 视图编辑功能

通过鼠标右击显示光标菜单。

如果不显示图像数据，则不进行菜单显示。



A.滚动当按下鼠标左键时，显示光标。

在图像大于视图时，光标与数据同步移动。
当松开鼠标左键时，解除移动模式

B.选择范围

显示十字光标，当移动按下的鼠标左键时进行矩形区域选择。
当松开鼠标左键时，会以虚线显示在所显示的矩形区域。
当以虚线显示矩形时，快速访问工具栏中“编辑”的“复制”b 变为有效。
如果此时按下“复制”，则会在剪贴版中保存矩形区域的图像数据。
当左击鼠标时，解除矩形区域选择。

C.任意放大

显示十字光标，当移动按下的鼠标左键时进行矩形区域选择。
会以虚线显示，且当松开鼠标左键时，所选部分会放大显示矩形。
进行放大显示时，宽或高的较长方对齐视窗。

D.整体显示

图像数据按适合视窗的尺寸显示。

E.向左旋转

使图像数据向左旋转

向右旋转
使图像数据向右旋转

F.放大

放大图像数据

G.缩小

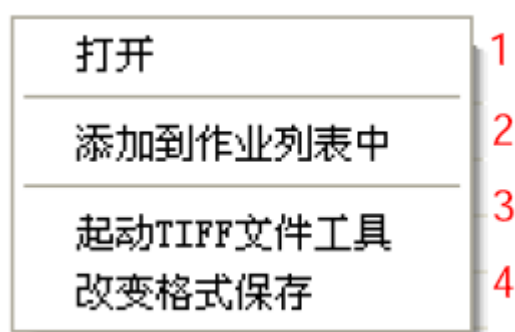
缩小图像数据

H.全画面显示

视图尺寸变为全画面显示。
所显示图像数据的放大率保持不变。

5.2 视图文件列表功能

通过鼠标右击显示光标菜单



A.打开

当选择“打开”是打开所选的文件，并在视图中显示图像数据。

B.添加到作业列表中

将所选的文件添加到打印功能的作业列表中。

C.改变格式保存

改变并保存文件列表中所选文件的图像格式


6.打印功能`

您可以打印各种类型的图像和图形数据文件

此功能通常用于打印指定的文件。也可以在确认数据的缩略图图像时进行打印

将文件从文件列表中拖放到作业列表。会显示缩略图和图像数据
信 息。


- 1. 目的地
 - i. 选择打印机
 - (1) 打印机目的地



使用选项中指定的打印机进行打印。

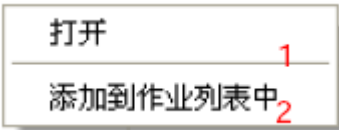
- 2. 作业
 - i. 作业登录
 - ii. 作业调用

保存作业
打开已保存的作业



不要更改保存为作业的图像数据的位置。

6.1 打印文件列表功能



通过鼠标右击显示光标菜单

A. 打开

当选择打开时打开所选的文件。并在视图中显示图像数据。

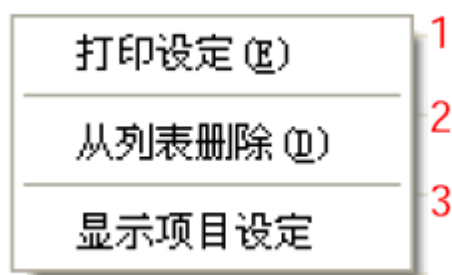
B. 添加到作业列表中

将所选的文件添加到打印功能的作业列表中

C. 显示文件格式

可通过显示文件格式对话框指定文件列表的显示文件

6.2 打印作业列表功能



在选定的打印文件上通过鼠标右击显示光标菜单

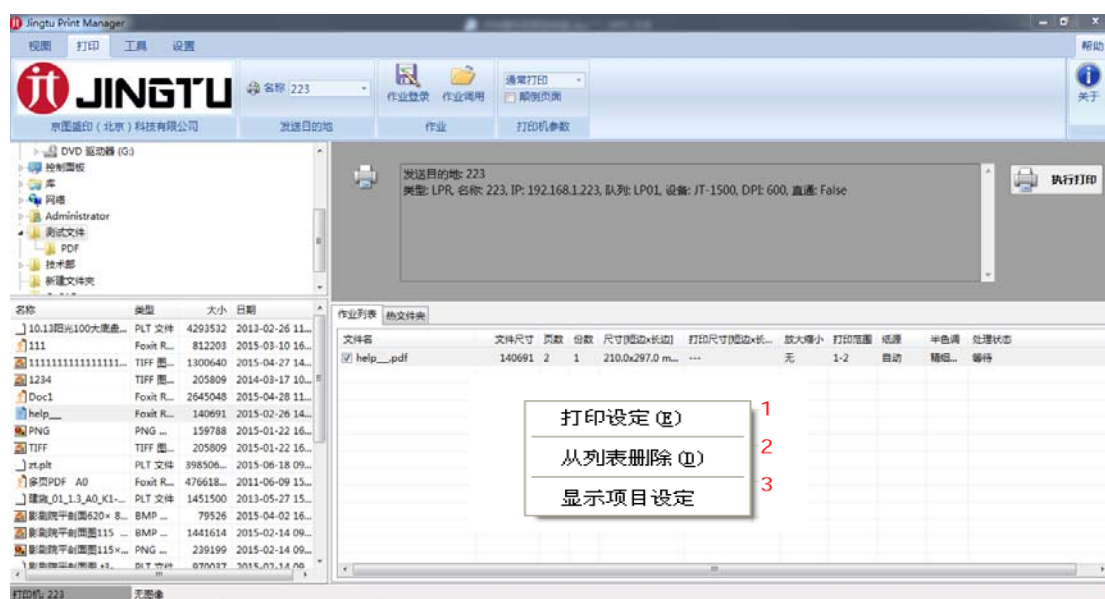
A. 打印设定

显示指定文件的打印对话框
可指定每个作业的打印范围。

B. 从列表中删除

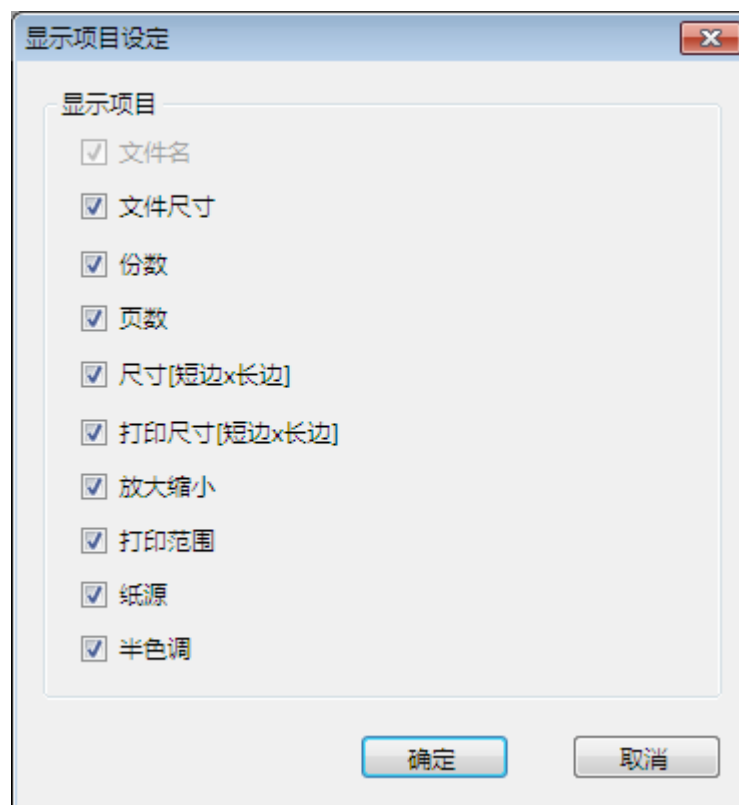
可以从打印列表中删除打印作业

C. 显示项目的设定



显示作业列表的显示项目设定对话框

- (1) 文件尺寸
- (2) 页数
- (3) 份数



(4) 尺寸[边长*短边]

(5) 打印方法

(6) 打印范围：打印多页文件时可指定需要打印的页码

(7) 纸源：来自打印机的那个纸筒

(8) 色调：抖动模式

打印设定

纸张尺寸

☒ 根据原稿尺寸选择纸张

☐ 实际尺寸 A系列

☐ 指定纸张

A系列 : A0 自定义...

☐ 倍率页面

☒ 使用此比例系数(25至400%) 100

☐ 调节为页面尺寸

纸源

自动

半色调

模式抖动

打印范围

☐ 全部 共 2 页 选择范围 : 2 页

☒ 打印范围 1-2

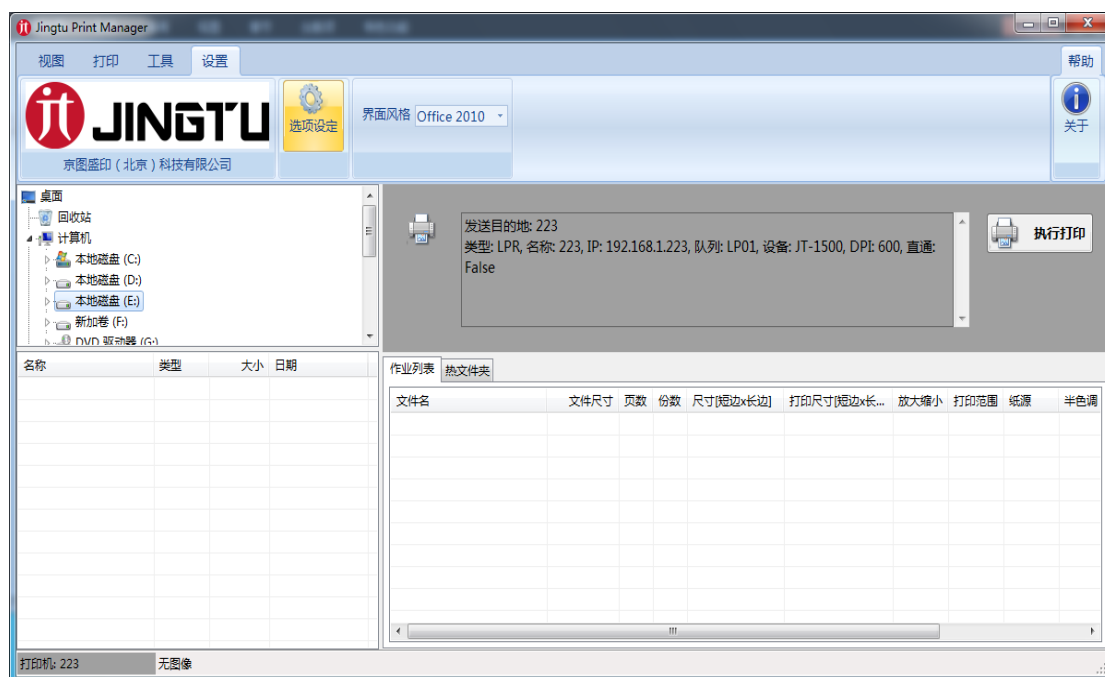
份数(1~99)

1

确定 取消

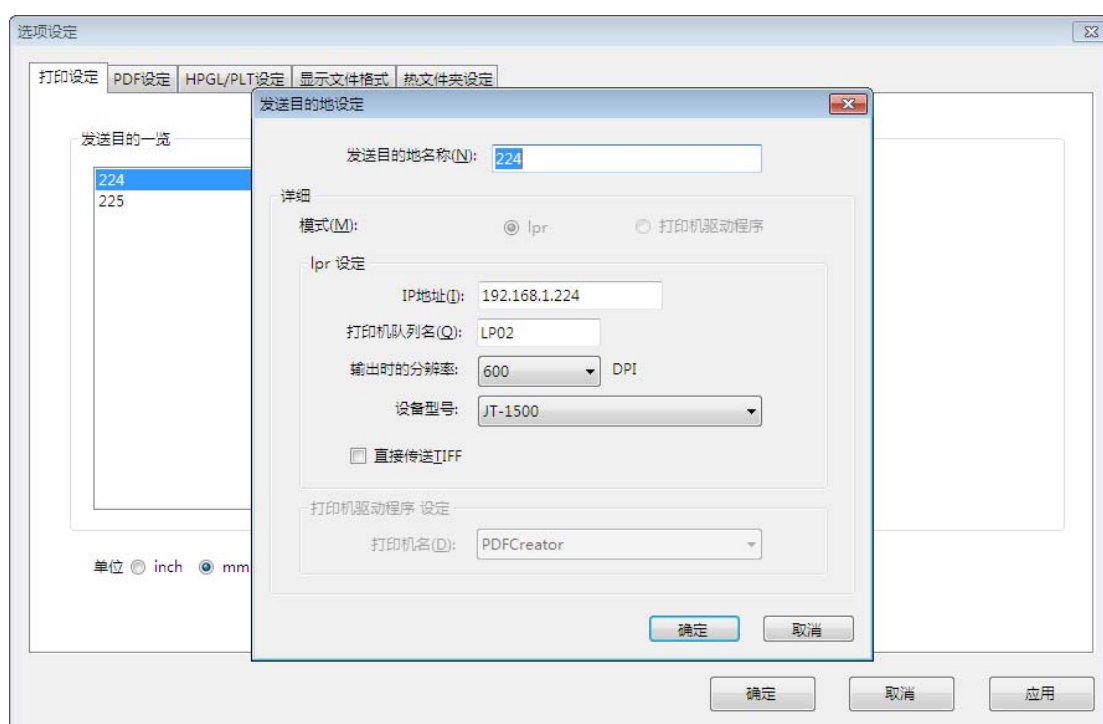
7.选项功能

通过选择菜单栏的选项设定显示选项对话框



指定打印目的地（打印机）。在选项对话框中，可以在选项标签上选择下列设定

7.1 打印设定



A.目的列表对于打印目的地(打印机),点击添加按钮显示下列设定。

此外。当指定设定时,可对其进行编辑或删除。A 系列选择可选择所提供的纸张系列

B.TIFF 文件直接传送。

选中后除 PLT 文件外,其他文件都会转换为 TIFF 文件传送到打印机。否则,都会转换为 RTL 文件传送到打印机。

发送目的地设定

发送目的地名称(N): 224

详细

模式(M): ☒ lpr ☐ 打印机驱动程序

lpr 设定

IP地址(I): 192.168.1.224

打印机队列名(Q): LP02

输出时的分辨率: 600 DPI

设备型号: JT-1500

☒ 直接传送TIFF

打印机驱动程序 设定

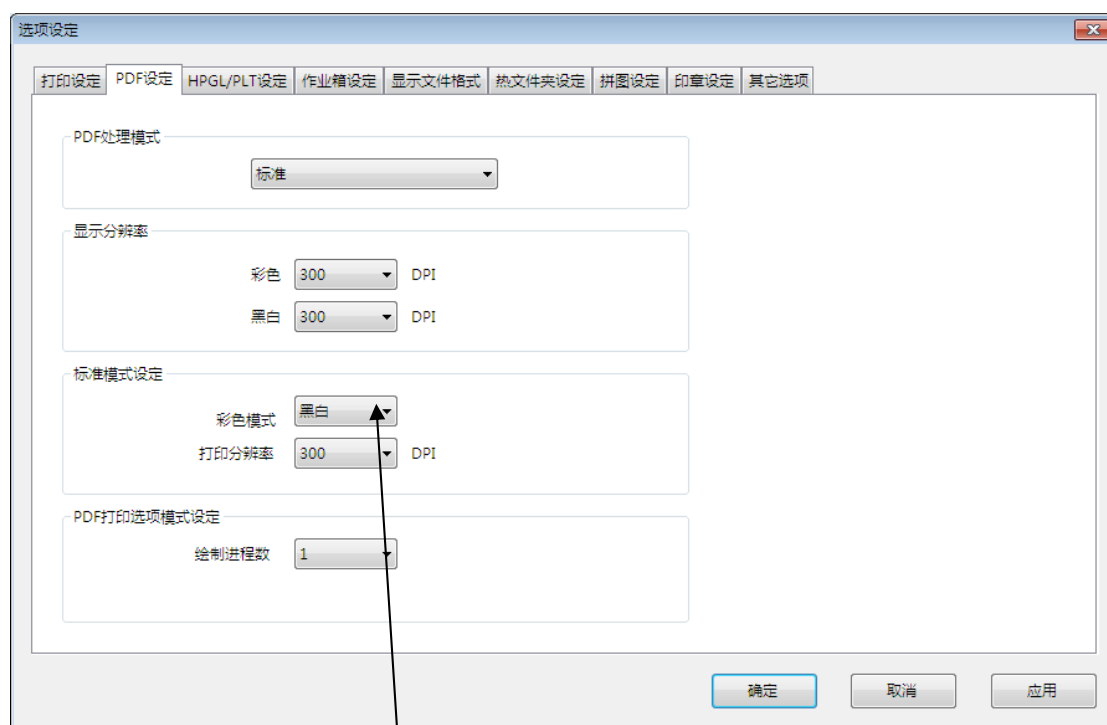
打印机名(D): PDFCreator

确定 取消

C.单位

inch 和 mm

D. PDF 处理

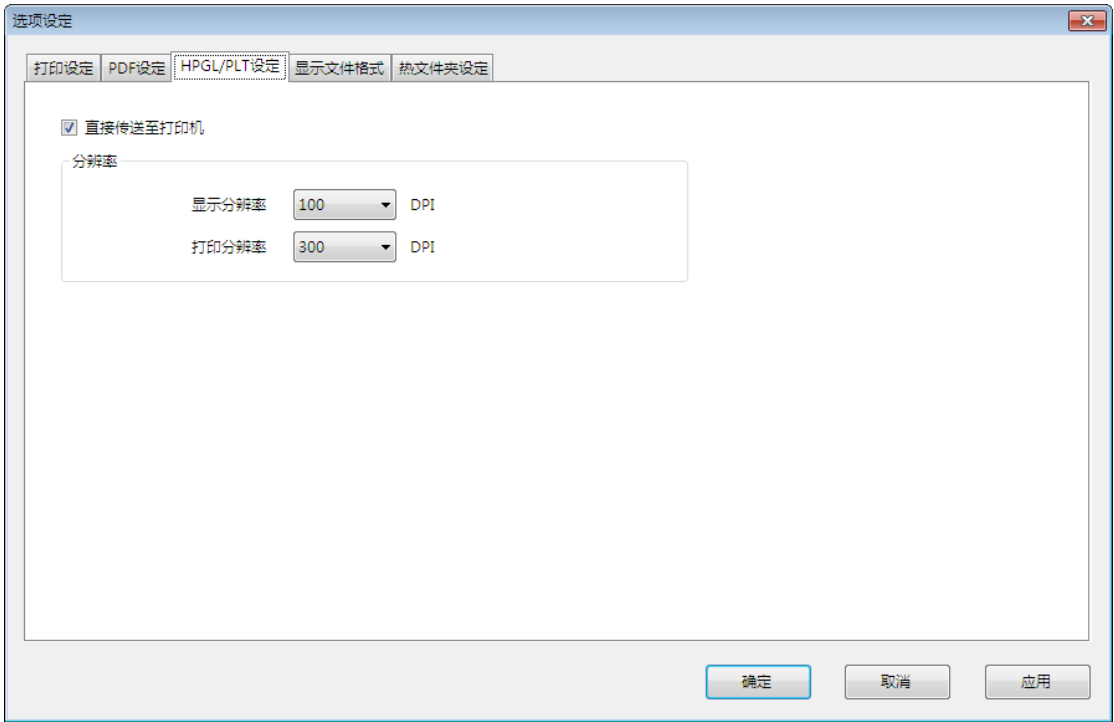


在打印 PDF 渲染图时，建议设为彩色模式

彩色模式
分辨率
输出纸张

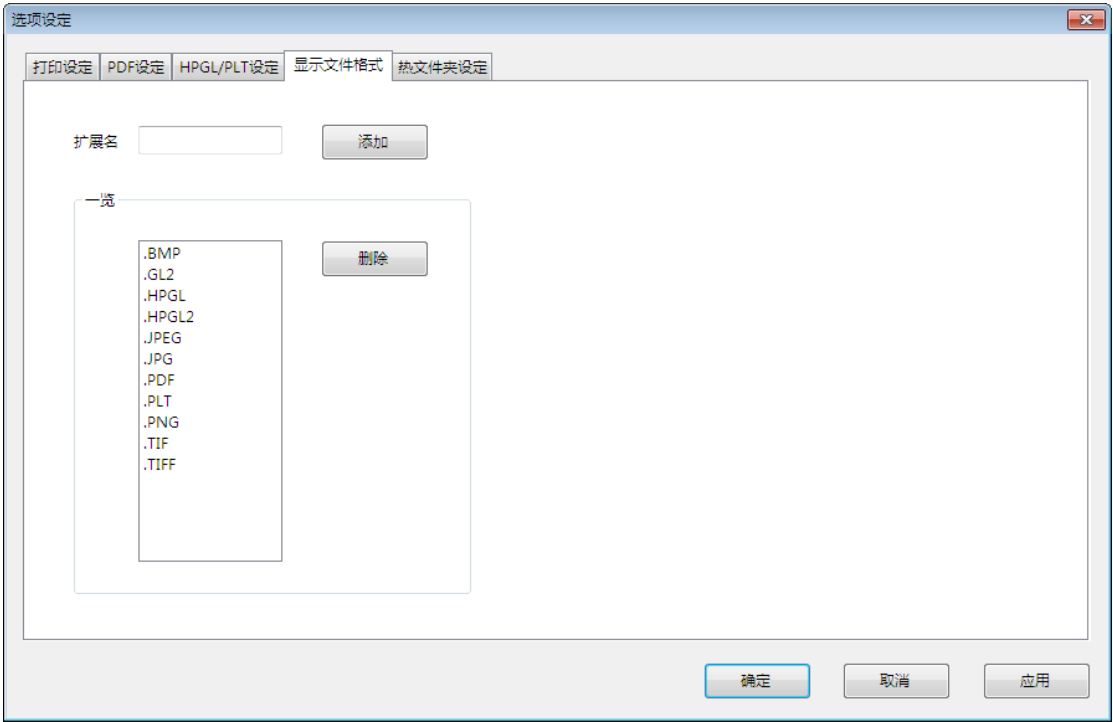
E. HPGL/PLT 设定

通过此设定可以设置 HPGL/PLT 文件的显示分辨率和 打印分辨率，



当设定为直接传送至打印机时，为直接传送 **HPGL** 文件，只能按源文件输出打印，不能指定纸张大小，也不能改变其分辨率。

7.2 视图设定



通过此功能可以设定视图的格式

a 添加

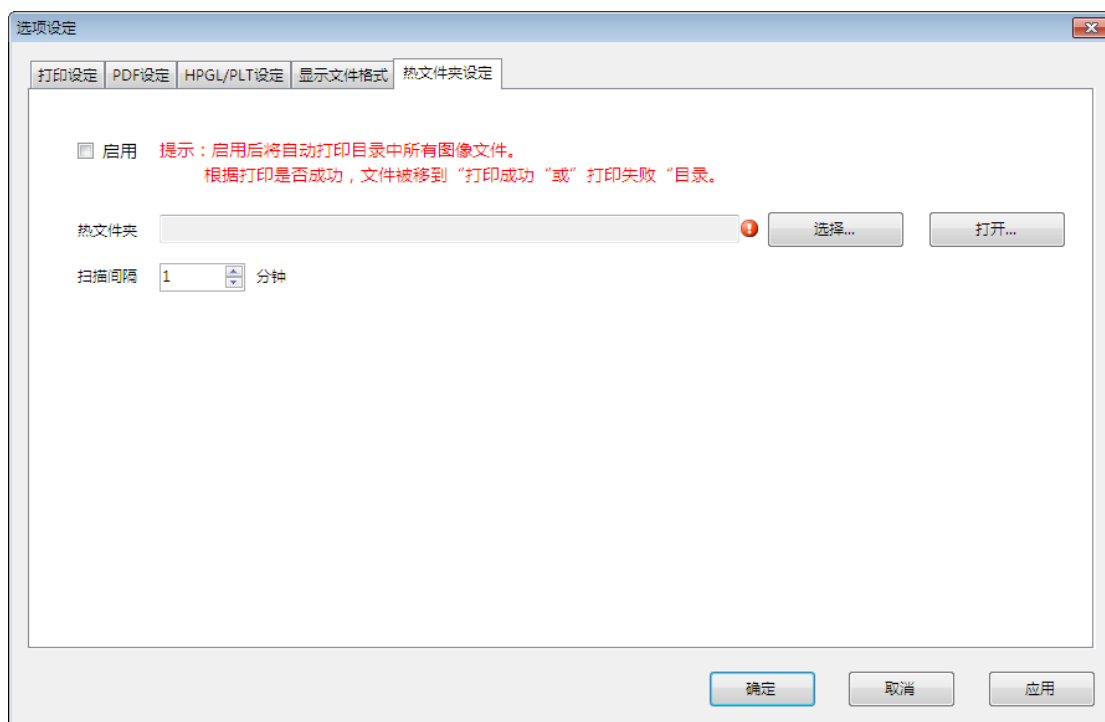
b 删除

8. 热文件夹

热文件夹就是把一个文件夹指定为热文件夹后把图形图像文件不管什么时候只要拖入该文件夹后，软件会自动提交给打印机，进行打印。

8.1 热文件夹设定

可以在本地电脑上自由设定一个热文件夹。



8.2 热文件夹的使用和查寻

可以通过设置菜单里的“选项设定”，以及工具菜单下的“热文件夹”，还可以通过热文件夹列表的设置指定热文件夹



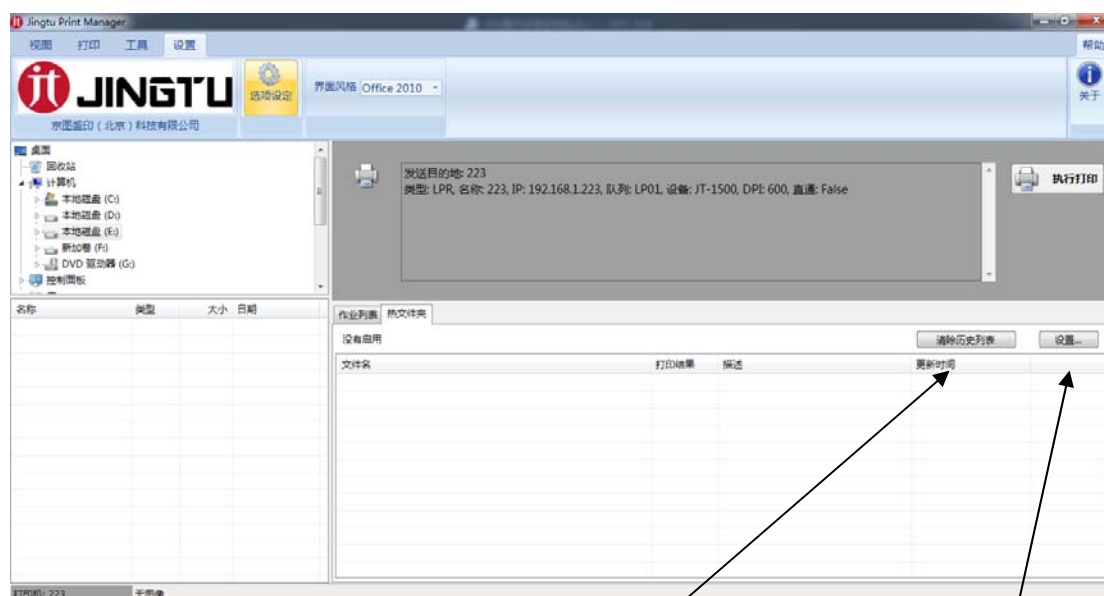
在指定的热文件夹里可以查询历史打印图纸情况，

打印成功的文件和打印失败都能显示。

名称	修改日期	类型	大小
打印成功	2015/4/16 星期...	文件夹	
打印失败	2015/4/17 星期...	文件夹	

9.工具菜单

可以通过本列表执行，热文件夹功能



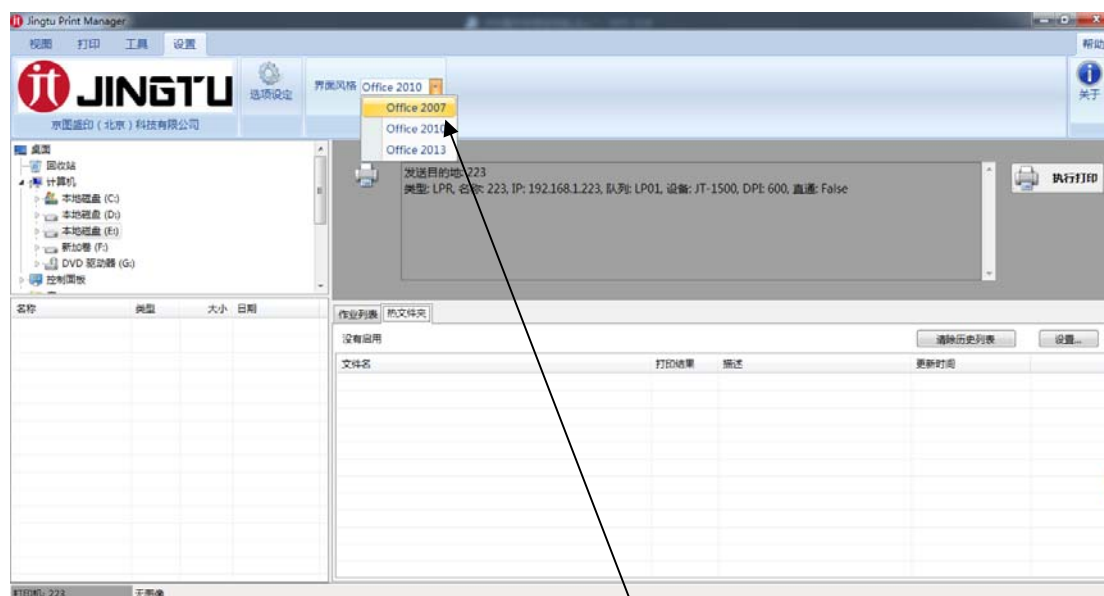
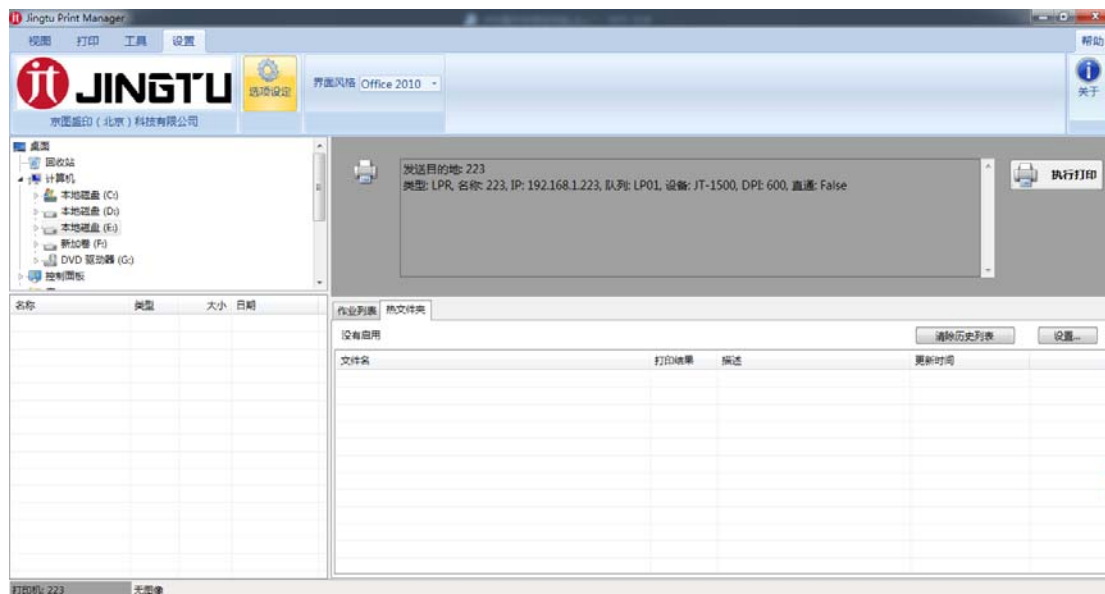
在热文件夹列表中可显示热文件夹的工作状态。

可以删除列表内容

指定热文件夹

10.设置功能

通过此菜单的选项设定可以进入选项设定窗口并可以设定显示界面风格，



指定软件显示界面风格

11.故障排除

问题与应对措施

现象 1.无法打印导入的图像数据文件（TIFF）。

由于打印机的打印限制，用多功能机的扫描驱动导入的 TIFF 文件可能无法直接打印

应对措施

请用京图公司的多功能打印机进行扫描，或在打印前降低所导入的分辨率

现象 2 数据保存较慢。

原因可能是操作环境（计算机配置低）所致。

应对措施请在相同的 LAN 中链接使用本软件的其他 JT1500 打印机。

另外请检查 Windows 计算机的环境（内存、HD 容量、工作文件夹等）。

现象 3.使用 WindowsXP 中的照片和传真查看器打开导入的数据时，无法进行打印。

愿意这是 Windows 照片和传真查看器的问题。打开文件时，变更了数据压缩格式。

应对措施

不要使用 Windows 照片和传真查看器。

另外，更改数据的压缩格式并再次确认。

现象 4 无法保存数据，

原因

软件名或文件名中使用了禁止的字符串。或者要保存的文件夹名称超过了 255 个字符。

应对措施

本软件无法使用下面的字符串。建议使用字母和数字字符串作为文件名。

禁止字符/ω㉔㉕㉖㉗ am.井：*等。

现象 5 打印 TIFF 文件和 PLT 文件时无法指定输出图纸时尺寸原因

TIFF 文件和 HPGL 文件设定为直接传送了。

应对措施

解除直接传送

12 注意事项

12.1 打印机可能无法识别其他产品打印机导入的 TIFF 文件

- A. 使用精工打印机和京图打印机扫描程序的操作能够保证
- B. 黑白 TIFF 文件, 请勿在 Windows XP 中使用 Windows 照片和传真查看器打开导入的图像数据。
- C. 数据压缩格式会改变, 用户正在使用的软件将无法再使用该数据。

12.2 无法联接打印机

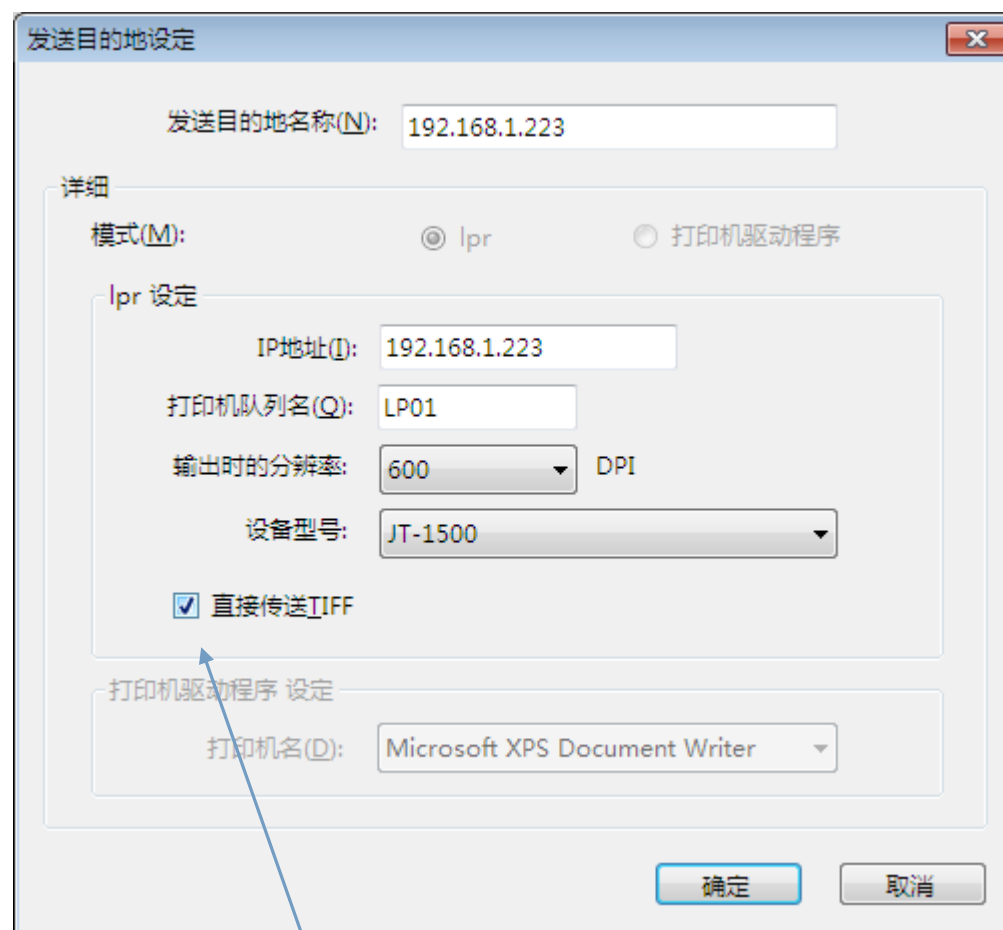
原因可能是打印机的 Jingtu Print Manager 软件和打印机的通信协议不同, 解决的方法是通过浏览器查看打印机的端口协议, 修改为和 Jingtu Print Manager 软件相同的通信协议。

12.3 PDF 渲染图打印效果不好

原因，可能 PDF 设置成了黑白模式。解决方法是把 PDF 设置成彩色、模式打印。

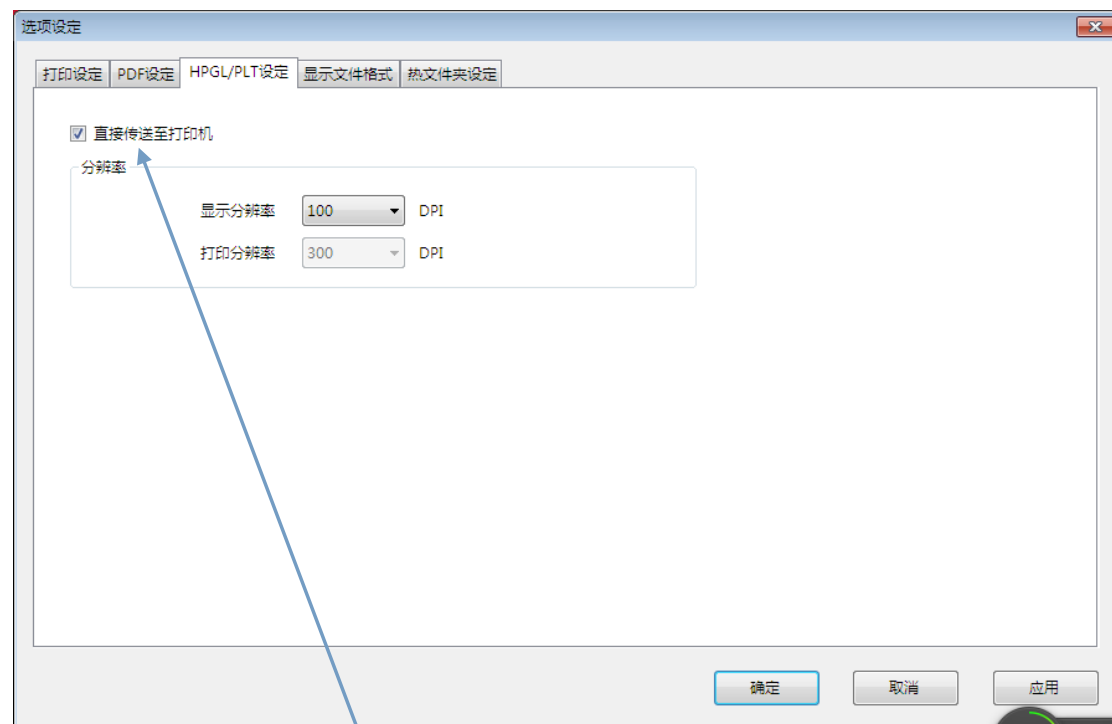
12.4 PDF、BMP、TIFF、PNG、PLT、JPG 文件可以传送到打印机，但是打印机无法打印出来。

原因：打印机只支持部分 TIFF 和 HPGL 文件。解决方法，看打印设定是否为“直接传送 TIFF 文件”。如果，是“直接传送 TIFF 文件”，请去除勾选。



解除勾选

如果是 PLT 文件去除勾选“直接传送 TIFF”还是打印不出来，请打开选项设定里的 HPGL/PLT 设定，看是否勾选为“直接传送到打印机”，如果是请解除勾选。



解除勾选